

PAGE DE GARDE DU DOSSIER PROFESSIONNEL
BREVET DE TECHNICIEN SUPÉRIEUR SERVICES INFORMATIQUES AUX
ORGANISATIONS
Session 2026

DOSSIER PROFESSIONNEL

NOM : SEVESTRE

Prénom : DIWEN

Établissement de formation (sur un seul des deux exemplaires du dossier)

Visa du représentant de l'équipe pédagogique attestant la réalité des activités professionnelles décrites dans le dossier (sur un seul des deux exemplaires du dossier) :

Nom et qualité du signataire	Date	Signature
<p>BOLLIN Antonin Formateur SIO SISR</p>	<p>23/04/2026</p>	

Attestation sur l'honneur pour les candidats individuels (sur un seul des deux exemplaires du dossier) :

Je soussigné(e), SEVESTRE Diwen, certifie que les activités décrites ainsi que les différentes informations reproduites dans ce dossier reflètent les activités professionnelles que j'ai personnellement réalisées au cours de ma formation.

Fait à La Roche sur Yon
Date 28/04/2026

Signature



Diwen Sevestre

U5- SUPPORT ET MISE A DISPOSITION DES SERVICES INFORMATIQUES

Maitre d'apprentissage : Mr. DESMARIE
Référent formation : Mr. Bollin
BTS SIO – SISR 2024 / 2026

Table des matières

Remerciements	4
1. PRESENTATION DE L'ENTREPRISE	5
1.1. Nom et secteur d'activité	5
1.2. Présentation mondiale et localisation des sites	5
1.3. Localisation et taille du site (Boufféré).....	7
1.4. Produits proposés	7
1.5. Clients et concurrents	8
1.6. Organisation du service informatique (SI)	8
1.7. Moyens techniques	9
2. PRÉSENTATION DU POSTE OCCUPÉ	11
2.1. Poste et rôle dans l'équipe	11
2.2. Typologie des interventions et responsabilités	11
2.3. Projets d'administration majeurs	12
2.4. Outils d'administration	12
3. ATTESTATION DE TRAVAIL	13
4. ACTIVITÉ PROFESSIONNELLE N°1	14
5. ACTIVITÉ PROFESSIONNELLE N°2	17
6. ACTIVITÉ PROFESSIONNELLE N°3	22
7. CONCLUSION DU DOSSIER	25
8. Tableau de Compétences	26

Remerciements

Je tiens à exprimer ma profonde gratitude à l'ensemble des personnes qui ont contribué à la réussite de mon alternance et à la réalisation de ce dossier au sein du groupe Havea.

Je remercie tout particulièrement mon maître d'apprentissage, Arnaud Desmarie, pour son encadrement, ses conseils avisés et sa disponibilité. Son soutien m'a permis de mieux comprendre les enjeux informatiques d'un site de production et de progresser significativement tant sur le plan technique que professionnel.

Je souhaite également adresser un remerciement spécial à mon formateur référent, Antonin Bollin, ainsi qu'à l'équipe pédagogique de la Fab'Academy. Leur accompagnement constant et la qualité de leur enseignement théorique m'ont permis d'approfondir mes compétences et de mieux appréhender les exigences du BTS SIO.

Je témoigne toute ma reconnaissance à l'équipe IT pour leur aide précieuse et leur collaboration quotidienne. Les échanges avec les pôles Système, Réseau, Cybersécurité et Développement m'ont offert une vision concrète de l'informatique d'entreprise et m'ont permis de gagner en autonomie sur des outils métiers critiques.

Enfin, je remercie toutes les personnes rencontrées sur le site de Boufféré pour leur accueil chaleureux et leur patience lors de mes interventions. Cette immersion humaine a rendu mon expérience professionnelle particulièrement enrichissante et motivante.

Cette alternance a été une véritable opportunité d'apprentissage et de développement personnel, et je suis reconnaissant envers tous ceux qui ont contribué à la réussite de ce parcours

1. PRESENTATION DE L'ENTREPRISE

1.1. Nom et secteur d'activité

Havea Group est un acteur majeur et leader européen dans le domaine de la santé naturelle. L'entreprise conçoit, fabrique et commercialise des produits de bien-être et de santé, notamment des compléments alimentaires, des produits d'hygiène et des soins cosmétiques naturels et bio.

L'aventure commence en 1975 avec la création des Laboratoires Ponroy par Yves Ponroy, biologiste et nutritionniste. Après une croissance soutenue et plusieurs acquisitions stratégiques, le groupe change d'identité en 2019 pour devenir Havea.

Aujourd'hui, le groupe emploie plus de 1 100 collaborateurs et distribue ses produits dans plus de 60 pays.

Havea se positionne comme un concurrent direct de grands groupes de santé et de dermo-cosmétique, grâce à un portefeuille de marques fortes et reconnues.

1.2. Présentation mondiale et localisation des sites

L'organisation de Havea Group s'appuie sur une structure internationale solide :

- **Dans le monde** : Grâce à un réseau de distribution étendu, les produits du groupe (notamment via les marques Aragan, Densmore ou Biolane) sont présents sur tous les continents. Cette envergure permet de répondre aux besoins de santé naturelle à l'échelle globale.
- **En France** : Le cœur du groupe bat en France, avec plusieurs centres :
 - Boufféré (Montaigu-Vendée) : Siège social et site de production principal, où se déroule mon alternance.
 - Paris : Présence de bureaux administratifs et commerciaux pour le pilotage stratégique du groupe.
 - Sites spécialisés : À la suite des rachats de laboratoires (comme Biocyte à côté de Nice), le groupe dispose de pôles d'expertise répartis géographiquement.

Ci-dessous une carte représentant la présence internationale de nos marques dans le monde :



Implantation mondiale du groupe Havea

1.3. Localisation et taille du site (Boufféré)

Je suis en poste en tant qu'Alternant Administrateur Système et Réseau au siège social de Boufféré, en Vendée. Ce site est le centre de production historique et principal du groupe. Il regroupe à la fois les fonctions support (RH, Finance, IT) et les lignes de fabrication industrielles. Le site de Boufféré concentre la majorité de l'effectif global, créant un environnement de travail dynamique où cohabitent les bureaux et l'usine.



Image prise en 2026

1.4. Produits proposés

Havea propose une gamme complète de solutions de santé réparties en trois piliers :

- **Compléments alimentaires** : Produits dédiés à l'immunité, au sommeil, à la gestion du stress ou à la vitalité (marques Vitavea, Aragan).
- **Hygiène et soins naturels** : Une expertise reconnue dans le soin du bébé avec la marque Biolane, ainsi que des cosmétiques bio.
- **Formes galéniques variées** : Le groupe maîtrise la fabrication de gélules, comprimés, infusions, sirops et crèmes.

1.5. Clients et concurrents

Les produits de Havea Group s'adressent à une clientèle diversifiée :

- **Professionnels de santé** : Pharmacies et parapharmacies, qui sont les principaux prescripteurs pour des marques comme Aragan ou Densmore.
- **Grande Distribution (GMS)** : Rayons hygiène et compléments alimentaires pour le grand public (Biolane, Vitavea).
- **E-commerce** : Vente directe et plateformes spécialisées.

Ses principaux concurrents incluent des laboratoires comme Arkopharma, ou encore des acteurs de la cosmétique bio comme Léa Nature.

1.6. Organisation du service informatique (SI)

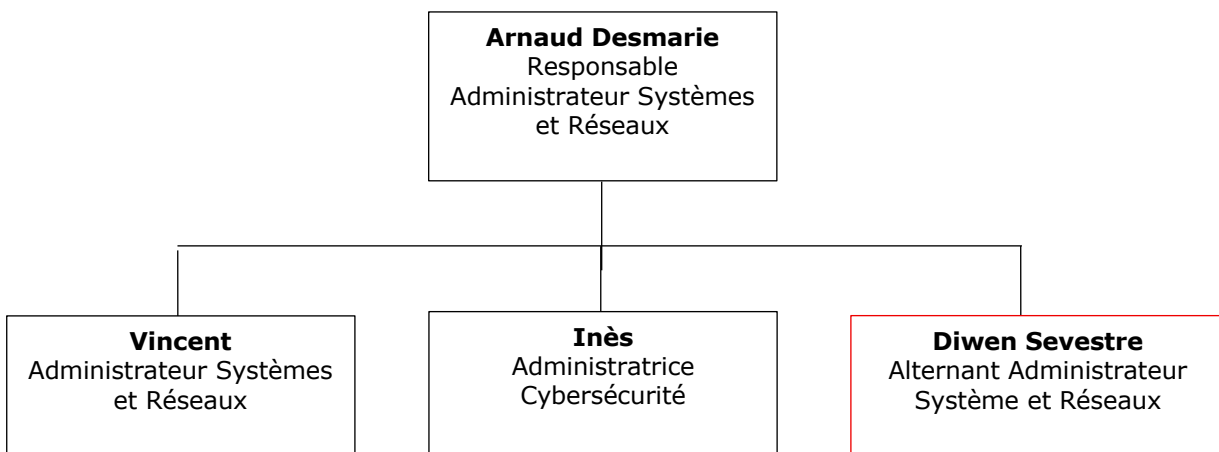
Le service informatique de Havea est une direction centrale qui assure le support de l'ensemble des collaborateurs du groupe, qu'ils soient basés au Siège/Paris ou à l'étranger.

L'équipe est structurée pour couvrir tous les besoins technologiques de l'entreprise :

- **Le pôle Système et Réseau** : Responsable de l'infrastructure, de la connectivité et de la disponibilité des services (pôle auquel je suis rattaché).
- **Le pôle Cybersécurité** : Dédié à la protection des données et à la prévention des risques numériques.
- **Le pôle Développement** : En charge des applications métiers et des outils internes.

Sous la responsabilité de Arnaud Desmarie, l'équipe IT de Boufféré travaille en étroite collaboration pour maintenir la continuité d'activité entre l'informatique de bureau (IT) et l'informatique industrielle nécessaire au bon fonctionnement de l'usine.

Ci-dessous l'organigramme actuel de l'équipe IT – Système, Réseau et Cybersécurité



1.7. Moyens techniques

Infrastructure réseau

Le site de Boufféré s'appuie sur une infrastructure réseau robuste pour soutenir l'activité d'Havea. Le réseau local (LAN) est segmenté pour isoler et sécuriser les flux administratifs et industriels, tout en étant interconnecté avec les autres entités du groupe via un réseau étendu (WAN). Des accès VPN sécurisés permettent également le travail à distance. Le parc informatique est conséquent et comprend plus 800 postes de travail et, une flotte de terminaux mobiles (téléphones, PDA) ainsi que des serveurs physiques et virtuels.

Systèmes d'exploitation

- **Postes clients** : L'ensemble du parc est composé de stations de travail performantes sous Windows.
Une politique de mise à jour régulière est appliquée pour garantir la stabilité et la sécurité du système.
- **Serveurs** : L'infrastructure serveur repose sur Windows Server pour la gestion des rôles critiques (Active Directory, fichiers, applications)

Sécurité et Administration

- **Protection réseau** : La sécurité périmétrique est assurée par un Pare-feu d'entreprise Fortigate, qui contrôle les accès et protège le réseau contre les menaces extérieures.
- **Solution Endpoint (Antivirus)** : La protection des postes et des serveurs est confiée à SentinelOne, une solution de sécurité avancée (EDR) permettant une détection et une réponse en temps réel face aux logiciels malveillants.
- **Gestion des identités** : L'administration des comptes utilisateurs et des droits d'accès est centralisée via Microsoft Active Directory.
- **Supervision et support** : L'outil ITSM est utilisé pour la gestion des tickets et la surveillance du parc, tandis que TeamViewer permet la prise en main à distance pour le support utilisateur.

Logiciels et Outils métiers

- Gestion de production et logistique : Le groupe utilise SAP pour le pilotage de la production, ainsi que les solutions Advitium (gestion documentaire/EDM) et Generix (WMS pour la gestion d'entrepôt).
- Bureautique et Collaboration : Déploiement de la suite Microsoft 365 (Outlook, Teams, Excel, Word) pour l'ensemble des collaborateurs.
- Gestion des appareils (MDM) : Utilisation de Microsoft Intune pour administrer et sécuriser la flotte de tous les appareils informatiques (Ordinateur, Téléphone...)



2. PRÉSENTATION DU POSTE OCCUPÉ

2.1. Poste et rôle dans l'équipe

J'occupe le poste d'Alternant Administrateur Systèmes et Réseaux au sein du siège social de Havea Group à Boufféré. Contrairement à un rôle de support classique, mes missions sont orientées vers l'administration, l'évolution et la sécurisation de l'infrastructure informatique du groupe.

Je suis rattaché directement à Arnaud Desmarie, Responsable Administrateur Systèmes et Réseaux. Mon rôle au sein de l'équipe IT me permet de participer activement aux décisions techniques et de collaborer avec les pôles Cybersécurité et Réseau pour garantir la performance globale du SI

2.2. Typologie des interventions et responsabilités

Mon périmètre d'action dépasse le simple dépannage pour s'étendre à la gestion de l'infrastructure de production et administrative :

- **Administration Système et Réseau** : Gestion centralisée des identités et des ressources via Active Directory (utilisateurs, groupes, GPO).
- **Pilotage de l'Infrastructure** : Administration et déploiement de la solution de gestion des appareils via Microsoft Intune.
- **Sécurité et Cybersécurité** : Analyse des logs, gestion de la solution EDR, mise en œuvre de solutions de remédiation face aux vulnérabilités détectées.
- **Maintien en Condition Opérationnelle** : Surveillance de la santé des serveurs et des équipements réseau critiques.

2.3. Projets d'administration majeurs

En tant qu'administrateur, je pilote ou contribue à plusieurs projets structurants pour l'évolution technologique de Havea Group :

1. **Migration MDM (Intune)** : Projet de transition vers une gestion cloud native des différents appareils du groupe.
2. **Gestion du support de niveau 2 et 3** : Prise en charge et résolution des incidents complexes escaladés par le support de niveau 1, nécessitant une expertise approfondie sur l'infrastructure et les droits d'accès
3. **Modernisation industrielle** :
 - **3.1 - Expédition** : Déploiement de tablettes et bagues de scan (scanners de doigt) pour optimiser la préparation et l'expédition des colis.
 - **3.2 - Production** : Mise en place d'**ordinateurs MES** (*Manufacturing Execution System*) dédiés au pilotage et au suivi en temps réel de la fabrication industrielle.
4. **Renforcement EDR** : Analyse approfondie des incidents critiques remontés par la solution SentinelOne et mise en œuvre de politiques de sécurité pérennes pour protéger le SI.

2.4. Outils d'administration

Pour mener à bien mes missions d'administration, je maîtrise l'utilisation des outils suivants :

- **GLPI** : Gestion de l'inventaire et du cycle de vie du parc informatique.
- **ITSM** : Outil de gestion des services pour le traitement et le suivi des tickets d'incidents.
- **Zabbix** : Solution de monitoring pour la surveillance de l'état des switches, des bornes Wi-Fi et des imprimantes réseau.
- **Microsoft Intune** : Administration centralisée des appareils mobiles et des applications.
- **SentinelOne** : Solution de protection des appareils (Endpoint) pour la détection et la réponse aux menaces.
- **TeamViewer** : Outil de prise en main à distance pour l'administration et le dépannage des systèmes.
- **Active Directory** : Gestion de l'annuaire d'entreprise et des politiques de sécurité.

3. ATTESTATION DE TRAVAIL



ATTESTATION

Nous, soussignés,

La Société **HAVEA GROUP**,
Immatriculée au Registre du Commerce et des Sociétés de LA ROCHE SUR YON,
Sous le numéro SIRET 823 334 578 00023,
Située Parc Activité Sud Loire – Boufféré - 85612 MONTAIGU Cedex,
Représentée par **Madame Céline BECAN, HR Manager**,

certifions que :

Monsieur Diwen SEVESTRE

Né le 11/04/2006, à la Roche-sur-Yon (85)
Domicilié au « 30 Chemin de la Parée Verte, 85 160 Saint Jean de Monts »

- Est salarié de notre Société, sous un contrat d'apprentissage, depuis le **02 septembre 2024** jusqu'au **31/08/2026** au poste d'« **Assistant administrateur systèmes et réseaux** ».
- Est basé sur le site Montaigu, Parc d'Activité Sud Loire (85612)

Fait pour valoir ce que de droit,

A Paris,
Le 06/03/2026

Céline BECAN
HR manager

Havea Group
SAS au capital de 261 403 234€
Parc d'activité sud Loire - Boufféré - 85612 Montaigu Cedex
823 334 578 RCS La Roche-sur-Yon
TVA intracommunautaire FR14 823 334 578
www.havea.com



4. ACTIVITÉ PROFESSIONNELLE N°1

4.1. Titre de l'activité

Restructuration et segmentation réseau de l'infrastructure des différents switches du siège

4.2. Contexte

Au siège de Havea Group à Boufféré, l'infrastructure supporte les flux administratifs (IT) et industriels (OT). Suite à l'agrandissement des bâtiments, la configuration des switches était devenue incomplète : ports sur des VLANs par défaut ou mal étiquetés. Cette situation présentait des risques de sécurité et compliquait le dépannage. Il était impératif de rationaliser l'infrastructure pour garantir l'isolation des flux.

4.3. Objectifs de l'activité

- **Sécurisation périmétrique** : Appliquer le moindre privilège en isolant les appareils dans des VLANs dédiés (Data, Caméras, Imprimantes)
- **Standardisation** : Uniformiser la configuration des ports sur l'ensemble du parc
- **Supervision proactive** : Intégrer les équipements dans Zabbix pour une remontée d'alertes précise.

4.4. Description détaillée

La problématique :

L'absence de correspondance exacte entre les ports logiques (switch) et les prises physiques (bandeau de brassage) rendait le support de niveau 2 inefficace en cas d'incident.

Diagramme de gantt :

Préparation / validation Audit terrain (~30 min) / Config. à distance (~25 min) / Vérification

Tâche	0h30	1h00	1h30	2h00	2h30	3h00	3h30	4h00	4h30	5h00	5h30	6h00	6h30	7h00	7h30	8h00
Préparation & planification	30 min															
<i>Aile A — Switch 1</i>																
Audit terrain — Aile A		~30 min														
Config. CLI à distance — Aile A			~25 min													
<i>Aile B — Switch 2</i>																
Audit terrain — Aile B				~30 min												
Config. CLI à distance — Aile B					~25 min											

Tâche	0h30	1h00	1h30	2h00	2h30	3h00	3h30	4h00	4h30	5h00	5h30	6h00	6h30	7h00	7h30	8h00
<i>Aile C — Switch 3</i>																
Audit terrain — Aile C						~30 min										
Config. CLI à distance — Aile C							~25 min									
<i>Aile D — Switch 4</i>																
Audit terrain — Aile D								~30 min								
Config. CLI à distance — Aile D									~25 min							
<i>Aile E — Switch 5</i>																
Audit terrain — Aile E										~30 min						
Config. CLI à distance — Aile E											~25 min					
<i>Aile F — Switch 6</i>																
Audit terrain — Aile F (sw. 6)												~30 min				
Config. CLI à distance — sw. 6													~25 min			
<i>Aile F — Switch 7</i>																
Audit terrain — Aile F (sw. 7)														~30 min		
Config. CLI à distance — sw. 7															~25 min	
Vérification SNMP & Zab- bix																30 min

Méthodologie et mise en œuvre :

1. Audit de terrain et repérage physique :

- **Vérification de la cohérence** : Pour les ports déjà nommés, j'ai vérifié que l'appareil connecté (bornes Wi-Fi, écrans de salles de réunion) correspondait bien à la description enregistrée.
- **Traçabilité par bandeau de brassage** : Pour chaque interface sans description ou avec un équipement non identifiable immédiatement, j'ai effectué un relevé manuel dans la baie de brassage.
- **Étiquetage logique (CLI)** : J'ai systématiquement renseigné la description du port sur le switch (Utilisation des commandes « description » ou « name » par rapport au switch correspondant) afin de refléter fidèlement le raccordement physique, même si l'utilisateur final n'était pas encore identifié.

2. Standardisation et segmentation :

- Une fois le lien établi avec les prises murales des bureaux, j'ai configuré les ports en mode Access dans les VLANs appropriés (Data, Imprimante...) pour isoler les flux.
- **Mise en supervision** : Enfin, j'ai vérifié le protocole SNMP sur les équipements pour permettre à l'outil Zabbix de surveiller en temps réel l'état de santé des ports et le trafic réseau

4.5. Résultats obtenus

- **Optimisation du diagnostic** : Réduction du temps d'intervention lors d'incidents réseau grâce à une identification immédiate de la prise murale sur l'interface du switch.
- **Sécurisation par segmentation** : Isolation effective des flux (Data, Imprimante) empêchant la communication non autorisée entre les différents segments du siège.
- **Visibilité accrue** : Les switches sont intégrés dans Zabbix, permettant une remontée d'alertes immédiate en cas de coupure sur un port ou de problème quelconque.

4.6. Compétences mises en œuvre

- **Exploiter et superviser une infrastructure** : Mise en place de la surveillance via Zabbix (Protocole SNMP).
- **Administrer les réseaux** : Configuration des équipements actifs (CLI) pour l'étiquetage et la segmentation.

5. ACTIVITÉ PROFESSIONNELLE N°2

5.1. Titre de l'activité

Migration et enrôlement de la flotte de postes de travail vers Microsoft Intune.

5.2. Contexte

Dans le cadre de la modernisation de la gestion du parc (MDM), Havea Group a décidé de migrer les postes de travail de Paris et Boufféré, initialement joints uniquement au domaine Active Directory (AD) vers Microsoft Intune. Cette transition permet une administration "Cloud Native" plus flexible. Cependant, un point de vigilance critique a été identifié : la présence d'une version de FortiClient VPN antérieure à la 7.4.3 provoque une corruption fatale du système d'exploitation lors de l'enrôlement.

5.3. Objectifs de l'activité

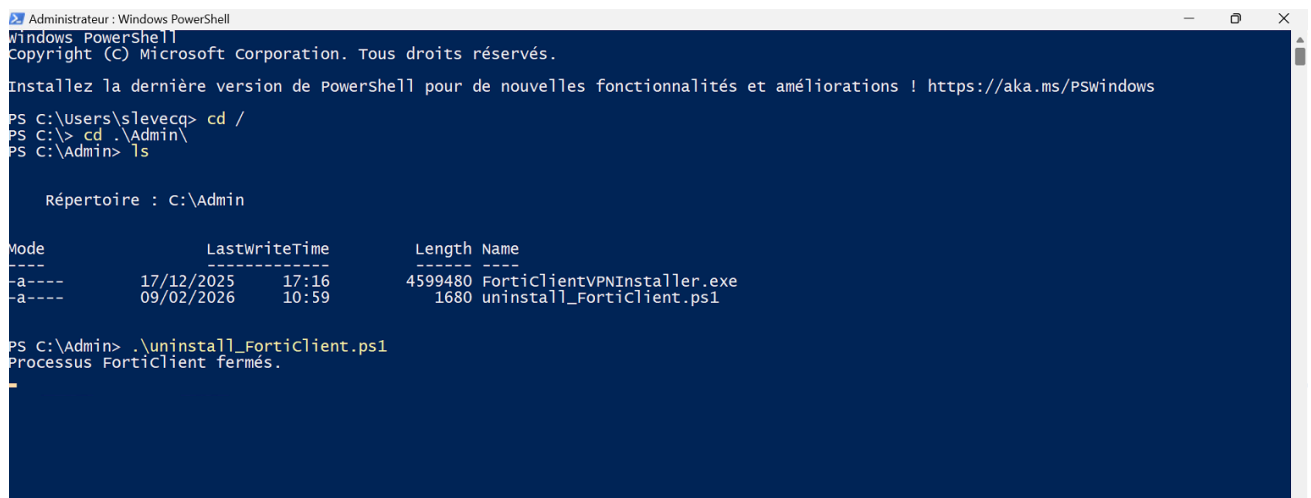
- **Sécuriser la migration** en éliminant les conflits logiciels (FortiClient).
- **Automatiser l'enrôlement** via la mise en œuvre de GPO (Group Policy Objects).
- **Assurer la conformité matérielle** (Secure Boot) et logicielle du parc.
- **Garantir la continuité de service** sans perte de données pour les collaborateurs.

5.4. Description détaillée

5.4.1. Prérequis et Sécurisation du poste

Avant d'initier la migration, je procède à un audit strict du poste client :

- **Vérification matérielle** : Accès au BIOS pour s'assurer que le Secure Boot est activé.
- **Gestion des conflits** : Si le poste possède un client VPN inférieur à la version 7.4.3, j'exécute le script `uninstall_FortiClient 6.4.2.ps1` via un compte admin local (récupéré via LAPS UI) pour nettoyer le système avant migration situé sur une clé USB :



```
Administrateur : Windows PowerShell
Windows PowerShell
Copyright (C) Microsoft Corporation. Tous droits réservés.

Installez la dernière version de PowerShell pour de nouvelles fonctionnalités et améliorations ! https://aka.ms/PSWindows

PS C:\Users\s\levectq> cd /
PS C:\> cd .\Admin\
PS C:\Admin> ls

Répertoire : C:\Admin

Mode                LastWriteTime         Length Name
----                -
-a----             17/12/2025   17:16      4599480 FortiClientVPNInstaller.exe
-a----             09/02/2026   10:59         1680 uninstall_FortiClient.ps1

PS C:\Admin> .\uninstall_FortiClient.ps1
Processus FortiClient fermés.
```

- **Licences** : Vérification dans le centre d'administration que l'utilisateur possède une licence Microsoft 365 éligible (Intune ou).

5.4.2. Phase d'administration Active Directory (AD)

La migration repose sur une stratégie d'enrôlement automatique :

- Déplacement d'OU : Je déplace l'objet ordinateur dans l'Unité d'Organisation dédiée : Migration Intune :

The screenshot shows two overlapping windows from Windows Server. The background window is 'Rechercher Ordinateurs' (Search Computers). It has a search bar set to 'Ordinateurs' and a location set to 'POSTES CLII'. The 'Avancé' (Advanced) tab is selected, showing search criteria: 'Nom de l'ordinateur' (Computer name) is 'P1600', 'Propriétaire' (Owner) is empty, and 'Rôle' (Role) is 'Indifférent' (Indifferent). Below, the search results table shows one result:

Nom	Rôle de l'ordinateur	Propriétaire
P1600	Station de travail ou serveur	

The foreground window is 'Déplacer' (Move). It displays a tree view of the Active Directory structure under 'GroupePonroySante'. The tree includes folders for '_HG RDS', '_ORDINATEURS', '_SERVEURS', 'POSTES CLIENTS', 'INTUNE', 'MIGRATION INTUNE' (highlighted in blue), 'PORTABLES EXTERNE', 'PORTABLES INTERNE', 'SENTINEL ONE', 'STATIONS FIXE', and 'PRODUCTION'. 'OK' and 'Annuler' buttons are at the bottom.

- Ciblage utilisateur : Je vérifie que l'utilisateur est bien membre du groupe Entra ID INTUNE-GPO ENROLLEMENT (Si ce n'est pas le cas, je l'ajoute dedans).

The screenshot shows the Microsoft Entra Admin Center interface. The user 'Diwen Sevestre' is selected, and the 'Groupes' (Groups) section is active. A search filter 'intune-gpo' is applied, showing a table of group memberships:

Nom	ID d'objet	Type de groupe	T
<input type="checkbox"/> IE INTUNE-GPO ENROLLEMENT	b58ded2c-244e-49c...	Sécurité	A

5.4.3. Déclenchement de l'enrôlement

Une fois le poste correctement positionné, je force l'application des stratégies :de mise à jour : gpupdate /force :

```
C:\Users\dsevestre>gpupdate /force
Mise à jour de la stratégie...
```

```
La mise à jour de la stratégie d'ordinateur s'est terminée sans erreur.
La mise à jour de la stratégie utilisateur s'est terminée sans erreur.
```

Vérification de l'application : J'exécute gpresult /r pour confirmer que la stratégie intune-GPO d'enrôlement est bien listée dans les objets de stratégie de groupe appliqués.

5.4.4. Finalisation et synchronisation

Un redémarrage est effectué pour valider l'enrôlement. En tant qu'administrateur, je surveille la remontée du poste qui peut prendre plusieurs heures :

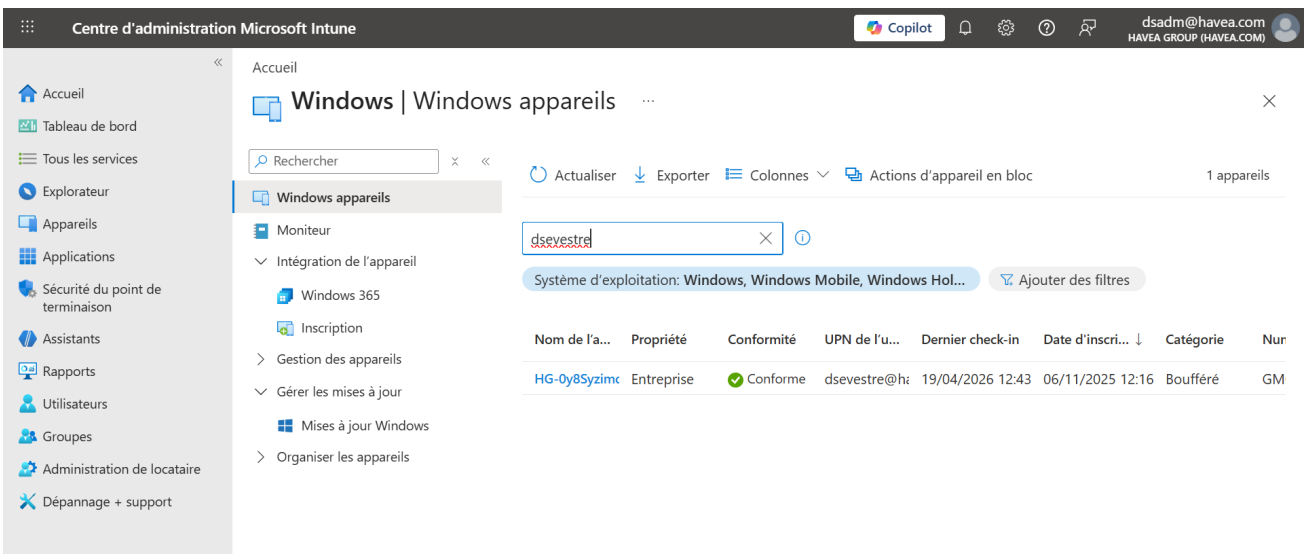
- **Diagnostic local** : Utilisation de la commande `dsregcmd /status` pour confirmer le statut **AzureAdJoined** : **YES** :

```
C:\Users\dsevestre>dsregcmd /status

+-----+
| Device State |
+-----+

AzureAdJoined : YES
EnterpriseJoined : NO
DomainJoined : YES
DomainName : GROUPEPONROY
Virtual Desktop : NOT SET
Device Name : HG-0y8Syzimdvjq.GroupePonroySante.dom
```

- **Validation Cloud** : Vérification dans le portail **Microsoft Endpoint Manager (Intune)** que le poste apparaît avec le statut "Conforme".



5.5. Résultats obtenus

- **Migration sécurisée** : Aucun incident de corruption système grâce au respect du prérequis FortiClient.
- **Administration centralisée** : Les postes récupèrent désormais automatiquement les configurations et stratégies de sécurité via le Cloud.
- **Standardisation** : Uniformisation du parc et suppression de la dette technique liée aux anciennes versions VPN.

5.6. Compétences mises en œuvre

- Administrer les systèmes : Gestion des GPO et des unités d'organisation dans l'AD.
- **Protéger le système d'information** : Scripting de désinstallation et vérification du Secure Boot.
- **Mettre à disposition un service informatique** : Migration vers une solution de gestion moderne (MDM).

5.7. Réflexion personnelle

Cette mission m'a permis de comprendre l'importance des interdépendances logicielles dans une infrastructure hybride. Le défi majeur a été de gérer la transition en évitant la corruption de Windows, ce qui a nécessité une rigueur extrême dans l'application de la KB technique. J'ai également renforcé ma maîtrise des outils de diagnostic Microsoft (dsregcmd, gpresult).

6. ACTIVITÉ PROFESSIONNELLE N°3

6.1. Titre de l'activité

Extension de l'infrastructure réseau par liaison fibre optique et déploiement d'un commutateur d'accès (Bâtiment STEP).

6.2. Contexte

Dans le cadre de l'extension des capacités industrielles du siège de Havea Group, le nouveau bâtiment STEP (Station de Traitement) devait être raccordé au Système d'Information global. En raison de la distance et des contraintes industrielles, j'ai piloté l'installation d'une liaison fibre optique entre le Bâtiment 2 (cœur de distribution) et ce nouveau site pour garantir un débit stable et une immunité aux perturbations électromagnétiques.

6.3. Objectifs de l'activité

- **Interconnexion de bâtiments** : Établir une liaison Trunk via SFP.
- **Segmentation réseau** : Transporter les VLANs métiers (Data, Wi-Fi, Management).
- **Disponibilité des services** : Assurer la connectivité des postes de travail et déployer une borne Wi-Fi pour les terminaux de scan.
- **Supervision** : Intégrer les nouveaux équipements dans le monitoring global.
- **Sécurisation** : Désactivation des ports inutilisés pour éviter les intrusions physiques dans le bâtiment isolé

6.4. Description détaillée

6.4.1. Préparation et Installation Physique

Après avoir sélectionné le commutateur d'accès et les modules SFP adaptés, j'ai procédé à l'installation dans la baie de brassage.

- **Installation en baie** : Mise en rack, raccordement électrique et brassage des jarretières optiques.

6.4.2. Configuration du Switch "Principal" (Bâtiment 2)

- Pour permettre la communication entre les batiments, j'ai configuré le port de sortie du switch de distribution en mode Trunk.
- Cette configuration permet d'agréger l'ensemble des flux (VLAN Data, Wi-Fi, Management) sur la liaison fibre unique, garantissant que chaque service arrive bien isoler au bâtiment STEP.

[Image Configuration Switch BAT2]

6.4.3. Paramétrage du nouveau Switch (STEP)

J'ai configuré le commutateur local pour qu'il soit opérationnel et administrable à distance :

- **IP de Management** : Assignment d'une IP fixe dans le VLAN de gestion.
- **Default Gateway** : Configuration de la passerelle pour permettre l'accès hors du sous-réseau local.
- **Affectation des ports** : Configuration des ports en mode Access pour les postes clients (VLAN Data) et en mode Trunk pour la borne Wi-Fi.

[Image configuration Switch STEP]

6.4.4. Déploiement Wi-Fi et Supervision

Point d'accès : Installation et raccordement d'une borne Wi-Fi pour la mobilité des opérateurs.
Monitoring Zabbix : Création de l'hôte dans Zabbix pour surveiller la disponibilité (ICMP) et le trafic des interfaces (SNMP).

[Image Zabbix du switch]

6.4.5. Sauvegarde et Pérennité

Comme le commutateur déployé est un modèle d'ancienne génération, j'ai dû m'assurer que sa configuration était sauvegardée pour permettre une restauration rapide en cas de panne matérielle.

- **Intégration Rancid** : J'ai ajouté l'équipement au serveur de sauvegarde Rancid. Ce dernier se connecte périodiquement au switch pour extraire la configuration (running-config) et l'historiser chaque jour.
- **Supervision Zabbix** : Comme détaillé précédemment, la surveillance SNMP permet de pallier l'ancienneté du matériel en alertant immédiatement en cas de défaillance.

[Image du Switch sur Zabbix + Rancid]

6.5. Résultats obtenus

- **Opérationnalité immédiate** : Le bâtiment STEP est totalement intégré au réseau de Havea Group.
- **Sécurité des configurations** : La configuration du switch est sauvegardée et historisée sur le serveur Rancid, garantissant un rétablissement rapide du service.
- **Performance industrielle** : Liaison fibre stable offrant une latence minimale pour les flux critiques.

6.6. Compétences mises en œuvre

- **Administrer les systèmes et les réseaux** : Configuration du commutateur, des VLANs et de la liaison Trunk.
- **Mettre à disposition un service informatique** : Déploiement d'une infrastructure complète (Liaison optique et Wi-Fi).
- **Répondre aux incidents** : Mise en place de la sauvegarde automatique des configurations réseau pour assurer la continuité de service.

7. CONCLUSION DU DOSSIER

Cette alternance chez Havea Group a marqué une étape déterminante dans mon parcours, tant sur le plan professionnel que personnel. Évoluer au sein du siège social m'a permis de comprendre le fonctionnement d'une entreprise de grande envergure et l'interaction indispensable entre les services supports et les lignes de production. J'ai pris conscience de la place stratégique qu'occupe l'informatique dans la continuité d'activité d'un leader de la santé naturelle : chaque serveur, chaque commutateur et chaque appareil est un maillon essentiel de la chaîne de productivité.

Au fil des responsabilités qui m'ont été confiées, j'ai pu développer une expertise concrète en administration système et réseau. Des projets structurants comme la migration complexe vers Microsoft Intune ou la restructuration de l'infrastructure de commutation ont été des expériences particulièrement formatrices. Ces missions m'ont appris à faire preuve d'une grande rigueur, à analyser des problématiques d'infrastructure critiques (Niveaux 2 et 3) et à proposer des solutions pérennes pour sécuriser le patrimoine numérique du groupe.

Cette immersion m'a également permis de renforcer mes compétences relationnelles et ma capacité d'adaptation. Collaborer avec une équipe experte en systèmes, réseaux et cybersécurité m'a conforté dans mon choix de carrière. J'ai appris à communiquer avec pédagogie auprès des utilisateurs tout en gérant les exigences techniques d'un environnement industriel dynamique.

Fort de cette expérience réussie, je souhaite poursuivre mon parcours en intégrant une troisième année en Bachelor Cybersécurité. Cette formation est la suite logique de mon cursus actuel et me permettra d'approfondir mes connaissances techniques dans la protection des systèmes, la détection de menaces et la réponse aux incidents. Mon ambition est de devenir un expert capable de concevoir et de piloter des infrastructures complexes tout en garantissant un niveau de sécurité maximal pour les données et les réseaux de l'entreprise.

En conclusion, mon passage chez Havea Group a été un véritable tremplin. Je quitte ce cycle d'alternance plus motivé que jamais, avec la certitude d'avoir trouvé ma voie dans un domaine qui me passionne et la volonté de continuer à construire, étape par étape, mon avenir professionnel dans l'administration et la sécurisation des systèmes d'information.

8. Tableau de Compétences

BTS SERVICES INFORMATIQUES AUX ORGANISATIONS

Tableau de synthèse des réalisations professionnelles

SESSION 2026

NOM et prénom : SEVESTRE Diwen

N° candidat : 2302802375

Centre de formation : FabAcademy - La Roche sur Yon

Option : SISR SLAM

Adresse URL du portfolio : <https://diwen.sevestre.formation-estiac.fr/>

Compétences mises en œuvre

Mise en place d'un cluster RDS avec AD, partages réseau et un serveur de fichier Installation et configuration d'un serveur GLPI avec déploiement d'agents et intégration Active Directory Déploiement d'un serveur Active Directory (AD) et Windows Server Update Services (WSUS) Mise en place d'un serveur AD / DHCP / DNS / GLPI / NEXTCLOUD Mise en place de Vians et hyperviseur de type 1 (Switch / RODO / Relais DHCP / cluster serveur web WORDPRESS HA) Mise en place du VLSM, OSPF, DHCP centralisé, DMZ avec ACL, syslog et SNMP sur Cisco Packet Tracer Création d'un portfolio avec Wordpress Mise en place veille technologique intégré dans le site web	09/12/24 - 20/12/24 20/01/25 - 31/01/25 03/03/2025 24/02/25 - 07/03/25 24/06/25 - 02/07/25 22/09/25 - 03/10/25 01/10/2025 - 30/04/26 20/04/2026	Réalisation en cours de formation			
		<ul style="list-style-type: none"> Recenser et identifier les ressources numériques Exploiter des référentiels, normes et standards adoptés par le prestataire informatique Mettre en place et vérifier les niveaux d'habilitation associés à un service Vérifier les conditions de la continuité d'un service informatique <ul style="list-style-type: none"> Gérer des sauvegardes Vérifier le respect des règles d'utilisation des ressources numériques 	<ul style="list-style-type: none"> Collecter, suivre et orienter des demandes Traiter des demandes concernant les services réseau et système, applicatifs Traiter des demandes concernant les applications 	<ul style="list-style-type: none"> Participer à la valorisation de l'image de l'organisation sur les médias numériques en tenant compte du cadre juridique et des enjeux économiques Référencer les services en ligne de l'organisation et mesurer leur visibilité. Participer à l'évolution d'un site Web exploitant les données de l'organisation. Analyser les objectifs et les modalités d'organisation d'un projet <ul style="list-style-type: none"> Planifier les activités Évaluer les indicateurs de suivi d'un projet et analyser les écarts 	<ul style="list-style-type: none"> Réaliser les tests d'intégration et d'acceptation d'un service <ul style="list-style-type: none"> Déployer un service Accompagner les utilisateurs dans la mise en place d'un service
Réalisations en milieu professionnel en cours de première année					
Création des Utilisateur + déploiement de PC + téléphone mobile	02/09/24 - 22/08/25	X	X		X
Gestion des tickets utilisateur + Solutionner	02/09/24 - 22/08/25		X		
Renouvellement des Ordinateurs	02/09/24 - 22/08/25	X			X
Renouvellement des téléphone mobiles	02/09/24 - 22/08/25	X			X
Réalisations en milieu professionnel en cours de seconde année					
Renouvellement des Ordinateurs	08/09/25 - 31/08/26	X			X
Renouvellement des téléphone mobiles	08/09/25 - 31/08/26	X			X
Extension d'infrastructure et MCO (Bâtiment STEP)	19/09/25 au 17/10/25	X	X		X
Support Utilisateurs avec Assistance	08/09/25 - 31/08/26		X		
Audit et restructuration du réseau local (LAN)	08/12/25 - 06/02/26	X			X
Migration de la gestion de parc vers Microsoft Intune (MDM)	13/01/26 - 31/08/26	X			X